

## □ 史料一页

一届工农兵学员1970年入学，其中大部分于1974年3月毕业，这个年級的级号为“0字班”或“1970级”。班号以“0”打头，比如水利系农水01、农水02、农水03等。

4. 在校期间各年級级号是唯一的，但在清华历史上，同一个级号含义并不相同。比如同一个“0字班”，对应的校友可能是1960年毕业（60届）、1970年毕

业（70届），也可能是1970年入学（70级）、1980年入学（80级）、1990年入学（90级）……总之要具体问题具体分析，精确确定校友的信息需要更多一些“边界条件”。

本文所指清华级号和班号是各个年級、班级当年对级号、班号的习惯称谓，不妥之处请各个时期的当事校友指正。

# 清华人熟悉的这个纪念物 竟然八易其址见证百年沧桑

○ 韦庆媛



图1 图书馆（逸夫馆）门前喷水塔

清华大学图书馆主馆馆舍由三个不同时期的建筑连接组成。在图书馆第三期建筑（逸夫馆）门前广场上有一座水池，水池中伫立着一座式样古朴的铜质喷水塔，这是1922级清华毕业同学献给母校的纪念物（见图1）。近百年来，这座喷水塔与图书馆不

同时期的三期建筑结下了不解之缘，见证了图书馆的发展，也见证了中华民族的多舛命运。然而随着时间的流逝，文字资料的缺乏，喷水塔的变迁似乎离我们渐行渐远。照片档案解开了她变迁的踪迹，让我们回味那逝去的历史。

## 中等科门前的喷水塔

1922年是清华校史上留美预备部时期毕业人数最多、人才最众的一年，共毕业学生94人，其中包括1922级毕业生61人，以及因为声援北京教育界索薪斗争而迟滞一年毕业的1921级学生33人。

教育界索薪斗争源于北洋军阀统治时期，当时北京政府经常拖欠教师薪金。1921年北京八所国立专门以上学校——北大、高师、女高师、法政专门学校、医学专门学校、工业专门学校、农业专门学校、美术专门学校因为教育经费短缺、教师工资严重拖欠等，爆发了声势浩大的索薪运动。清华学

校经费来源于美国退还的庚款，并不拖欠，但为了声援八校索薪，1921级的部分学生宣布“罢考”，结果被“部令”留级一年。后来当局因怕事态闹大则做出姿态，要求只要这些学生悔过，便可及时出洋，闻一多、罗隆基、高镜莹、萨本栋、时昭涵、吴泽霖、黄子卿等33位学生坚决不愿妥协，甘愿留级，被编入1922级留校一年。当时清华学校在高等科四年级中设“大一级”，以便学生毕业出国后直接进入美国“Sophomore”

（大二级）学习，因此人们风趣地称留级同学为“大二级”。1922年暑假，“大二级”33名同学与1922级毕业生高崇熙、雷海宗、梅贻宝、潘光旦、时昭瀛、闻亦传等61人一起出国留学。因此1922级清华毕业同学商定捐赠母校纪念物，“大一级（1922级）拟建一喷水池于中等科前，以为纪念云。”

（见《清华周刊》，1922年4月21日）中等科即当时的三院。毕业前夕，1922级同学在新建的喷水塔前合影留念（见图2）。

### 图书馆第一期建筑门前喷水塔

1911年4月29日，清华学堂在清华园开学，1912年10月17日清华学堂改称清华学校。1914年清华学校校长周诒春聘请美国著



图2 1922级毕业生在新建的喷水塔前留影



图3 墨菲设计的图书馆第一期建筑效果图

名建筑师墨菲为清华学校设计校园规划和四大单体建筑，1914年10月墨菲完成了图书馆设计图，这就是后来的清华大学图书馆第一期建筑（见图3）。

墨菲设计的图书馆第一期建筑，采用20世纪初美国校园建筑中常见的风格，清水红砖墙，坡屋顶，二层楼房，平面呈“一”字形，整体呈“T”字形。新馆舍1916年4月开工，1919年3月竣工，建筑面积2114.44平方米，用钢筋水泥建造，是中国第一座可以避火险的独立图书馆馆舍。

图书馆馆舍建成后，成为清华园里的标志性建筑。清华学生翟桓写道：“凡是参观过清华的人，没有不赞美清华图书馆的。他的建筑之壮丽却真能使朴实的东方人咋舌不

置。”除了赞叹图书馆的建筑，同学们在图书馆的学习经历更是令人难忘，“铜门一开，这一班弯腰驼背的老先生一个个摩拳擦掌大踏步走上楼来。除掉一两个得锦标的摇头摆尾笑嘻嘻地挟着参考书去工作，其余一班落伍的老先生蹙着眉头，抓着脑袋——脑袋却会气得发痒——一股怨气似乎要钻进大理石去。”这生动的描述表达了同学们对图书馆的

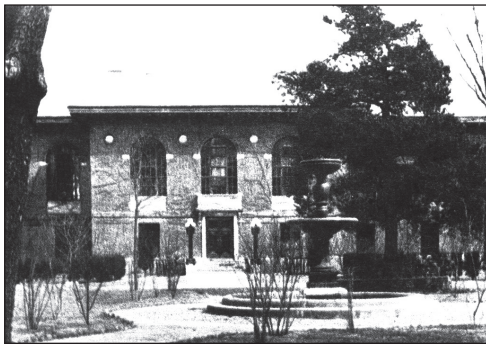


图4 图书馆前喷水塔

喜爱和眷恋，图书馆是学生最常去的地方，也最系感情所在，所以喷水塔很快被迁到了图书馆门前。据记载1922—1923年间，喷水塔已经迁到了图书馆门前（见《清华年刊》，1922—1923年）。

毕业于清华学校的著名历史学家张荫麟（1905—1942）1925年曾描绘了一幅图书馆前的美丽图画：“我们的图书馆，屹立在稀疏的柳影中间。左边带着清冽的流溪，后面枕着野草密盖的假山。阶旁草茵两幅，以矮松作篱，中间夹着一条入路。路口的左侧，挺起一株青葱古柏，前面草地的正中，姹紫嫣红环绕一个喷水池，三串距跃的泉珠，和摇曳的柳丝，一块儿舞蹈。这不是《四时读书乐》诗中的画么？”（见图4）

### 图书馆第二期建筑门前喷水池

1928年8月17日，南京国民政府正式将清华学校改为国立清华大学，任命罗家伦为首任国立清华大学校长，1928年9月18日宣誓就职。罗家伦非常重视图书馆的建设，他在就职演说中说：“我以为图书馆不厌舒适，不厌便利，不厌书籍丰富，才可以维系读

者。”积极倡议扩建图书馆。

图书馆第二期建筑由中国著名建筑师杨廷宝设计，在一期建筑基础上向西延伸，原“一”字型变成“L”型建筑，形成半围合的庭院，喷水塔移至一、二期院落中央（见图5）。

扩建工程与原馆风格保持一致，1930年3月开工，1931年11月竣工，建筑面积5600平方米。接建部分天衣无缝，浑然一体，被称为接建史上的范例。扩建工程完成后，喷水塔移到了一、二期院落中央，在原喷水塔的大水池中栽上了一颗大松树（见图6）。

冬天，大松树披上了银装，喷水塔戴上了白色的帽子。春天，万物复苏，大松树恢复绿色，喷水塔也喷涌出距跃的泉珠，与春天一起舞蹈，成为图书馆前一景（见图7）。

### 喷水塔的多舛命运

抗日战争时期，清华园被日军占领，喷水塔与中华民族一起经历了浩劫和厄运。1939年春，清华园成为日本陆军第152兵站病院，主要接收从战场上下来的伤兵，图书馆成为病院本部，大阅览室变成伤兵病房，书

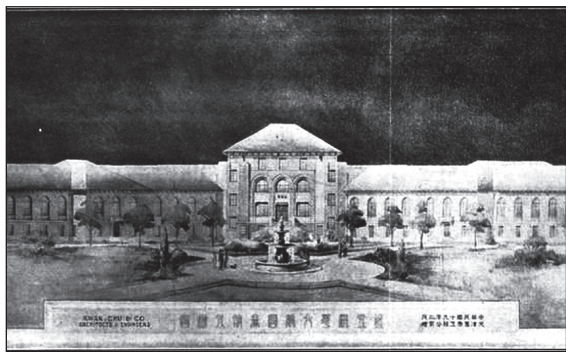


图5 杨廷宝设计的图书馆二期建筑效果图，喷水塔立于一、二期院落中央





图6 原图书馆一期建筑门前的喷水塔移走后，水池栽上了大松树

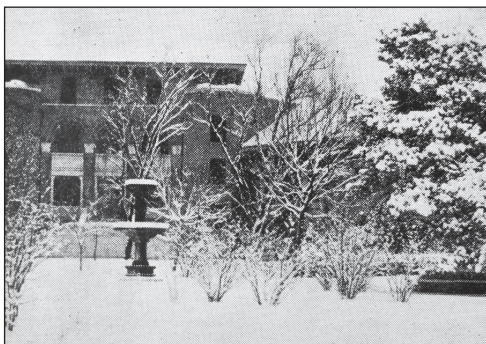


图7 20世纪30年代图书馆建筑与喷水塔实景图，喷水塔与大松树在同一画面中

库变成药库。图书馆的书籍被随意抢劫、盗卖、焚烧、转移，一个战前拥有34万多册书刊资料的大图书馆一本存书不剩。

据图书馆第三期建筑的设计者关肇邨院士回忆，日军占领清华园期间，拆毁图书馆门前铜质喷水塔，准备运回日本制造军火。然而，喷水塔刚运至学校西门口，还未及运往日本，日军就宣布战败投降了，喷水塔被丢弃在西门附近的荒草中。另据曾任学校修缮处副处长的郑宗和回忆，1958年土木系8班同学将卧于西门附近荒草中的喷水塔移至1—2号学生宿舍楼之间的空地中央，作为毕业纪念物（见图8）。当时喷水塔没有接通

喷水功能，象征意义更大。

1—4号学生宿舍楼建于1954年，设计者是汪国瑜、周维权，总建筑面积24861平方米，4层楼房（局部3层、5层），“大屋顶”建筑风格。所谓“大屋顶”，是在全面学习苏联时代，受到苏联提倡的“古典主义”建筑风格的影响，在当时大量兴建的建筑中，融入了中国传统的屋顶较大的建筑形式，后来这种设计理念受到“复古主义倾向”的批判，然而“大屋顶”的校园建筑上灵动的飞檐，彩色的画栋，给人们留下了一道别样风景。

图8是动力系汽二班同学在喷水塔前合影，摄于1960年。照片背景是1号学生宿舍楼，同学们坐在喷水塔的圆形水池边缘，后面是喷水塔，喷水塔没有喷水功能，顶端堆满了土堆石块，二层圆盘上也有大量石块。

“文革”期间喷水塔又遭厄运。据郑宗和回忆，喷水塔被拆卸后，丢弃在照澜院南面的水沟中，改革开放后，在他的主持下，喷水塔又移回到1—2号学生宿舍楼之间的空地中央。

改革开放后，原1922级毕业校友返校渐多，人们的思想也进一步开放，清华的一些优良传统得以恢复。1922级校友提出，喷水塔最初捐赠时即放在图书馆门前，表达了该级同学对母校、对图书馆的深厚感情，历经磨难之后，应该让她回到原来的位置。1986年，学校修缮处决定，将喷水塔移回到图书馆第二期建筑门前，而在原喷水塔位置种上了一颗大雪松。

移到图书馆门前的喷水塔并不在原来的图书馆院落中心位置，而是在门前右侧（见图9）。接通了水源，专门为喷水塔修建了的水池，每当冬天过去，喷水塔又喷涌出涓涓细流。



图8 在1-2号学生宿舍楼之间的喷水塔前合影，前排坐者：刘建元。后排左起：邢恒达、岳攀秀、吕理乾、季永根、杨永清

### 图书馆第三期建筑门前喷水塔

20世纪80年代初，图书馆第一、二期馆舍已经使用了六七十年，二期建成之初书库设计共可藏书30万册，而到1978年，馆藏已经达到173万册，馆舍长期超期服役，不堪重负，1982年学校决定扩建图书馆馆舍，刚由美国访问回国的中国著名建筑师关肇邨先生接受了设计任务，1985年完成设计草图。

关肇邨先生设计的第三期建筑，在第一、二期建筑的基础上继续向西延伸，前为二、三层，与旧馆齐平，主体四层、五层退后，高度控制在低于礼堂圆顶5米左右。在入口的处理上，与旧馆对称设计了二层建筑，形成“阙门”，两侧灯柱更突出了“门”的概念。在关肇邨先生的设计图中，喷水塔被移到第三期院

落中央。图书馆三期扩建工程历时三年，1988年5月开工，1991年10月竣工，建筑面积20120平方米。这座建筑以其鲜明的文化特色荣获“北京市九十年代十大建筑”称号。图书馆第三期建筑竣工后，喷水塔正式移到了院子中间（图1）。喷水塔移走后，在图书馆第二期建筑门前的喷水池水管很长时间还在喷水。

曹群英校友写道：“新接建之后，清华图书馆有了一个十分完美和谐的空间环境，有了自己的庭院、水池、石台。”图书馆不仅有了一个完美的庭院，她更感叹：“依然是米红与灰白的和谐色调，毕竟是另一个时代了，玻璃大了，但瘦长的感觉没变，飘逸的长衫似乎被同样细长的一袭领带代替了……”

如今的喷水塔，历经磨难之后，当年1922级留下的“CLASS”和“1922级”只在塔身两侧分别留下了“A”和“级”。2012年清华图书馆度过了百岁诞辰，一百年来，图书馆为学校人才培养做出了卓越贡献。百年老馆熠熠生辉，涓涓细流川流不息，喷水塔象征滋养清华学子的知识之泉，永不枯竭。



图9 图书馆二期建筑门前喷水塔