

# 老宅新韵

## ——记胜因院 22 号

本刊记者 杨璐



胜因院 22 号，“英华学者之家”

在照澜院西侧低调而古老的建筑群中有一片别具一格的房屋。乍一看，只是几排两、三层小楼坐落于宽阔的院落，房屋墙体的颜色和周围的建筑融为了一体，颇为不起眼；走近一观，却发现错落的三角型屋顶、房屋和植被的格局、整齐中带有变化的道路，无一不透露着设计感。这便是胜因院，始建于 1946 年，时任清华大学建筑系教授的林徽因曾亲自参与设计，梁思成、林徽

因、刘仙洲、费孝通等大师曾在此居住。经过几十年变迁，这些名人故居有的变作了研究所，有的已被拆除，而胜因院 22 号是此地**唯一一座面向全校师生开放使用的故居**，许多和全球胜任力、中外师生交流有关的活动在此举办。楼内的六个房间，有的摆放着木质家具，颇为古色古香，有的配备了智能教学设备，充满着现代感，甚至有一间房屋装修成了“太空舱”的样子，可谓古今汇聚、东西结合。

## 历史·缘起

胜因院 22 号建成后，最初为著名历史学家周一良、国际教育先驱邓懿夫妇的居所。周一良于 1947-1952 年先后任清华大学外文系教授、历史系教授，曾任清华大学历史系主任，对魏晋南北朝史、日本史和亚洲史造诣尤深，培养了一批历史教学和研究人才。其夫人邓懿曾在清华大学中国文学研究所做研究生，她主持编写的《汉语教科书》是中国第一部完整的对外汉语教材。据周一良的学生及好友回忆，周一良、邓懿夫妇曾说，在胜因院住过的五年是人生中住得最舒心的五年。

几十年间，胜因院经历了从教师住宅到职工宿舍再到大杂院的变迁，一半以上建筑已被拆除，



周一良、邓懿夫妇

剩余的建筑近年来经过修缮换为它用。2018 年，由 1997 级校友、碧桂园集团董事陈翀等“英华学者”项目捐赠人支持，清华大学学生全球胜任力发展指导中心（以下简称“全球胜任力发展中心”）将胜因院 22 号小楼内部全面翻新，小楼也有了新的名字——“英华学者之家”（“英华学者”项目以全额奖学金资助优秀清华本科生赴海外名校进行为期一年的国际访学）。“英华学者”项目捐赠人和英华学者们认为，锻炼全球胜任力的机会不应该仅仅局限于少数几个人，要本着开放和尊重的原则惠及更多师生，打造有温度的公共空间。2018 年 10 月，胜因院 22 号正式面向全体清华师生开放，与全球胜任力有关、与中外师生交流有关的活动可以在此举办。

## 布局·巧思

两层小楼在保留故居原有结构的基础上，分为六个活动空间——Reception Hall（会客室）、Meet & Greet Room（门厅）、Arena（会议室）、Lounge（咖啡吧）、Tea House（茶室）、Outer Space（太空舱），此外，室外空间也可以用作活动场地。据全球胜任力发展中心主任廖莹介绍，整栋楼一共仅有 136 平米，设计时要充分考虑到如何尽可能利用好有限的空间，促进师生的交流，并且让每个小空间都有自己的特色。

“小楼最开始是一个‘house’，所以装修后也应该像一个‘house’，不能建得像图书馆或者办公空间，那样这栋楼本身的气质就没有了。而且这一片故居都是大师们住过的地方，文人的氛围要保留。胜因院这一片建筑修复的时候，一个个把旧的梁、砖拆下来，再一个一个照着图纸放回去，做了大量的修复性工作，历史性的东西才得以展现出来。”



Meet & Greet Room (门厅), 可容纳 15~25 人



Reception Hall (会客室), 可容纳 2~6 人



Arena (会议室), 设计座位 16 个, 可容纳不超过 20 人

一进门的空间是**门厅**，设计简洁的桌椅可供几人规模的小组讨论，旁边的照片墙给房屋增添了历史感和温馨的氛围。清华大学校长邱勇、副校长杨斌曾分别在此处与师生畅谈学风，大家围坐一圈，座椅不分主次，减少了距离感，使得交流更加平等、放松。

门厅左侧的**会客室**则显得更为正式，却并不呆板。西式墙面装潢配上中式木质家具，还原了民国时期风格。墙上的装饰画由艺术家吴静茹所赠——小楼内许多照片、艺术品、书、茶水都是捐赠而来。全球胜任力发展中心副主任余韵寒提起小楼的捐赠故事时仍充满着感动：周一良的学生、北京交通大学教授赵和平在今年校庆前参观了胜因院 22 号后，感触很深，老人家已经八十多岁了，回家后却马上让他的儿子整理了三十多张周一良、邓懿夫妇当年的老照片发来，以供楼内长期布展使用。

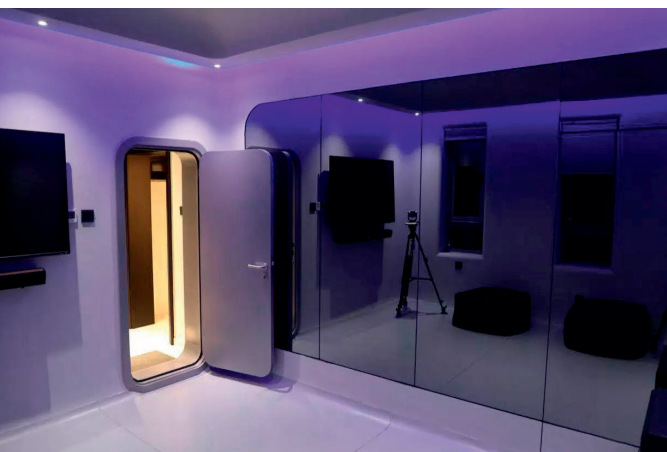
门厅右侧是**会议室**，参考了古罗马剧场的设计理念，配有半环形座椅及圆桌，并配备了定制的智能教学设备，可用于远程会议、慕课录制、教学展示、小组讨论等活动。房间的布局拉近了讲者与听者的距离，半环形的座椅打破了沉闷，使得交流的氛围更加轻松。活动并不仅仅局限于会议室内部的空间，南侧的窗户可以向内外两边打开，保证了室内外空间的延展，使得室内外可以互动。据余韵寒介绍，智能教学系统不仅服务于胜因院 22 号的活动，更惠及到清华现有的课程，比如“全球交互课堂”系统为新闻学院的“中韩对话”课程提供支持，使得中韩两地的学生可以实时互动，共同讨论问题，实现跨文化交流。

二层南侧的**茶室**是古色古香的传统中式风格。木质的长桌和凳子做成了原生态的形状，给古朴的空间增添了一丝灵动。茶室既可用来接待客人，也可以用作活动室，例如学生走向全球协会曾经邀请中外学生一同在此处品茶会友，以促进中外文化交流。

茶室对面是**太空舱**，风格充满着鲜明的未来感，仿佛让人来到了另一个空间。太空舱配备了与会议室



Tea House (茶室), 可容纳 10~15 人



Outer space (太空舱), 可容纳 10~15 人



Lounge (咖啡吧), 可容纳 5~10 人  
咖啡、茶水均免费提供给参加活动的师生

相同的智能教学设备,不同的是此处几乎没有桌椅,更加适合观影以及需要进行室内走动的活动。太空舱内举办最多的活动名为“光影立方”,来自全球胜任力发展中心的举办者放映代表各国文化气质的电影,随后与同学们一同讨论、分享感受。太空舱旁边有一个非常小的空间,人站在此处可以看到下面的楼梯和墙上挂的照片,每一个空间都不乏味,给人豁然开朗的感觉。

“建设有品质的、有温度的校园是通过很多细节展现的。”廖莹说,“小楼内很多细节都考虑到如何促进老师、同学讨论,打造放松的沟通氛围,要让学生感受到‘无用之用’,而不一定要讨论某个具体的问题。”

## 活动·育人

胜因院 22 号不仅在设计上有很多巧思,在活动上也颇为费心。廖莹表示,“想把名人故居用起来,百分之四五十的精力花在一开始(的维修),后来还有很多精力要用于维护楼的品质。楼使用起来才有生命力,老师、同学,人是最核心的。我们会很关注楼里面活动的内容,老师、同学使用的习惯,尽量使楼服务于整个学校育人的文化。”

2019 年春季学期,胜因院 22 号已用于师生活动 229 场,平均每周 13 场。这些活动中,有的是全球胜任力发展中心举办的全球胜任力工作坊,分为“iThink 核心思维”“iCon 基础技能”“iCon 学术训练”“iCon 职业发展”“iCafe 沙龙”“iCulture 文化浸润”等许多个系列;有的是小范围的演讲,重要的外交人士等嘉宾做深度的分享与交流;有的是老师的“微沙龙”或是“open office hour”,老师带着学生来讨论问题;有的是学生自发的文化交流活动,比如对外交流协会的“东南亚之夜”;有的老师甚至把课程的某一节或某几节选在了胜因院 22 号举办,比如外语系吴霞老师的“沟通的艺术”课程曾让



活动现场掠影。4月26~28日，“108 翌·今·夕”校庆主题展在胜因院 22 号举行，同期举办了“一带一路：印尼与中国”专题对话、“所以少年”卢庚戌唱谈会等活动，室内室外热闹非凡。

每位同学在这里完成一个演讲。余韵寒介绍，“除了办更多的活动以外，我们更想把全球胜任力融入到清华现有的教育体系，比如和‘第一课堂’的老师合作，在课堂中融入一些全球胜任力的元素，或者仅仅把课堂从教室搬到胜因院来，可能就会有不一样的效果。”

清华从建校伊始、留美预备学校时期便一直都有对学生全球胜任力的培养。如今，胜因院 22 号小楼链接起了历史感、时代感和未来感，进一步发挥了“环境育人”的作用。全球胜任力发展中心提倡开放和尊重的精神，所以以开

放和尊重的态度把小楼开放给了全校师生；而学生在使用小楼的过程中，也潜移默化地学会了尊重小楼的文化和环境，学会了用开放和尊重的态度对待不同的文化。正如廖莹所说，“‘人文日新’的改变，环境是很重要的载体。如果一个人胸怀天下，但是生活的环境很脏很乱，也没有美的判断力，这个人很难成为一个有情怀的人。一个学生在胜因院 22 号这样的空间里，能得到清华文化的浸润，会感觉和清华的历史和文化更近。”

（本文图片由全球胜任力发展中心提供）

## 链接

胜因院 22 号（英华学者之家）预约方法：

方法一：联系全球胜任力中心，电话 62780238，  
邮箱：thgc@tsinghua.edu.cn。

方法二：扫二维码进入“清华大学国际教育”公众号；

点击下方“预约小楼”按钮，会弹出一张图片；

扫描图片中的场地预约二维码，进入预约网页后回答完题目即可预约。

