

今的人们，在新的时代焕发新的生机，未来的人只有“回归它才会有未来”。

李健温和、深情、细腻的歌声更为歌曲注入了灵魂。他在高音区真假声莫辨的唱法，使其圆润的声线生动地传达出“厚德载物”的浑厚之感。而他的气息却又深沉稳定，使音乐连绵起伏，给人以生生不息之感，直观地体现了“自强不息”的天道精神。娓娓道来之中，李健表达了直面无常、保持自我的生命观念。

音乐传递八字校训

“自强不息，厚德载物”八字校训是清华精神的体现，是清华大学的灵魂。

著名哲学家张岱年教授将“自强不息”解释为努力向前、奋发向上的生命体会，将“厚德载物”阐释为宽容、深厚，并指出坚强的意志、宽容的态度作为中华文化中的有益成分，值得传承与发扬。这句出自《周易》的校训，质朴深邃，经由每个清华人的实践和诠释，历久弥新，深刻地影响着每一代清华人的人生选择。

《君子行》的歌名亦有旧题新作之意。君子行是乐府曲名，曹植、陆机、沈约等人均有诗作，多以谨慎处事为主旨。

《君子行》则立足对生命的思考，拓展了这类作品的主题。“君子”一度是对贵族男子的称谓，之后才逐渐泛指有德之人。

《君子行》藉此探讨了个人对自身、个人对历史的责任与担当。

清华大学的前身清华学堂是一所美国为了“从知识上与精神上支配中国领袖”退还部分庚子赔款而开办的留美预备学校，因此梁启超特意叮嘱清华学子“他年遨游海外，吸收新文明，改良我社会，促进我政治”，希望学生们学有所成之后，

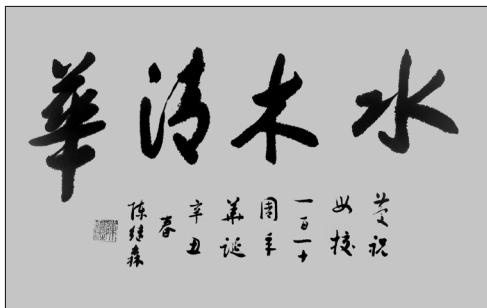
成为国民的表率，能够造福国家与人民，“挽既倒之狂澜，作中流之底柱”。

对于清华人来说，“君子”不仅要修己，更应将个人意愿与家国情怀、时代责任深刻连结，在自己变得优秀的同时，也带动社会、带动国家、带动全人类向更好的方面发展。

百余年来，从清华学堂、清华学校到国立清华大学、西南联合大学，从“红色工程师的摇篮”到建设“世界一流大学”的清华大学，无论世事如何变幻，办学道路如何改变，清华师生都始终不负“自强不息，厚德载物”的校训，为国家、为人类文明不断地作出贡献。在历史上许多艰难危险的时刻，对于生活的无常，乃至是生命的威胁，清华人总是坦然地面对，因为纵然成了天地间的过客，只要像天一样遇到什么风霜雨雪都运行不息，像地一样无所不载深爱着他人，就能无愧于心。

校友李健把清华校训唱成歌，不仅在艺术表达方面给清华学子树立了良好的示范，还让“自强不息，厚德载物”的精神力量通过美而简单的艺术形式得到传播。

（研读间：未树 北声）



书法 水木清华

○陈继森（1959届电机）

● 诗词书画选登

清华印

——赋清华建校百十周年

○吴鹤立（1983级力学）

一枚由自强不息、厚德载物的烙印作为阴文，行胜于言、知止于真的痕印为阳文，百年一叶、同方一魂的足印为方寸的铭章，就是我心中的清华印。

西山之麓，往事钩沉。水清木华，曲幽径深。
庚子之祭，砥砺同仁。难酬蹈海，求索经纶。
华北危起，救亡图存。烽烟在侧，班荆论衡。
西南燭火，光熙蓊门。更始气象，守学弥惇。
两弹一星，许国以身。荆棘之处，执锐之人。

荷塘月色，风清露润。不为斗米，代代同音。
自强不息，学子莘莘。闻亭晚钟，洞穿北辰。
厚德载物，人文日新。行胜于言，知止于真。
钟灵毓秀，卓尔不群。继往开来，再奏雄浑。
从我做起，与国同根。百年一叶，同方一魂。

卜算子·校花紫荆

○余寒生（1978级土木）

四月紫荆妍，犹在清华火。
争艳群芳又奈何，唯有挨边坐。
其貌也不扬，其状难成朵。
却是春心点点尖，刺我胸之左。

園政域神砥之鐫前疊八暮
 園務之自礪下刻輩翠角昔零
 收為牛由肅然各之飛朱四零
 桑大耳之元文班清器閣月零
 榆眾或思自革名輝凌雄奔閣賦
 之之潛想強動跡滿空居色
 碩公心繼不亂於園拾于依
 果僕實厚息失其春階高依
 嗟或踐德欣學上色而丘憲
 夫商為載逢後以馳上之風
 回海大物改赴記浮怡上絲
 顧弄國之革南毋雲然南雨
 白潮之傳開疆校影化齊燕
 首成工統放北嘯觀景西子
 無汗匠液之域育水吟湖北
 愧業或潤時歷之木闢北歸
 於之三天融歲情之君臨零
 毋翹尺高匯月生豐紅吟零
 校楚講各中之於茂燭亭學
 之更壺領西嶺新感之西子
 教華成風兼嶸奮清詩眈聚
 誨之孰騷收韶社華誦秀首
 也學教或並炎會之朱峰於
 庚子之科蓄易之獨子東近
 辛名學秉逝交秀荷瞰蓉
 勤師鴻獨弘長五墻紫園
 耕或儒立志於砌之荆之
 耘勤孰之難紅雕章重南
 于於一精移旗欄沐檐翼

书法 零零阁赋

○高光华（1970届工化）文
○刘志勋（1970届建筑）书

七律·百十春秋再创辉煌

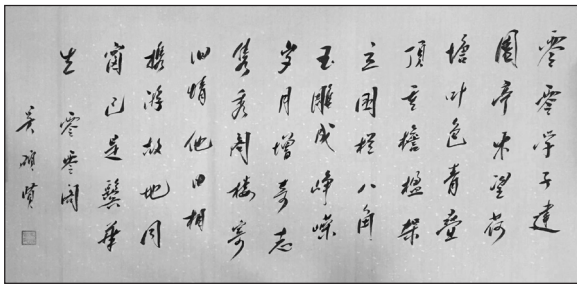
——庆祝清华大学建校 110 周年

○王伯雄（1970 届精仪）

冀序韶光百十春，大师荟萃育人文。
 多科融会树苗壮，才备德兼桃李芬。
 政界菁英领航路，一星两弹建功勋。
 宏图再展辉煌景，凤翥龙翔气象新。

书法 零零阁

○吴硕贤（1970 届建筑）



清华世纪鼎铭

——步和刘禹锡《陋室铭》韵

○王东光（1970 届工物）

世纪之交，瑞鼎正名。
 镇园之宝，天精地灵。
 清华骄子，奉此德馨。
 宽腔盛水绿，新雨洗铜青。
 暖阳描篆字，冷目阅人丁。
 趋前手捻香，心诵经。
 听书声之宏亮，沐学风之无形。
 我兄铸金鼎，吾弟建阁亭。
 观者云：何其富有？

七律·清华园杂咏

○张成昱（1987 级数学）

荒 岛

玉桥如拱两难凭，道是残垣却早荣。
 归暮由来云已晚，近春何吝韵初成。
 浅山点缀真名士，斜径流连小学生。
 最爱夕阳犹未落，有人歌舞有人鸣。

荷花池

化龙不遇可成虫，卧看流芳寒几丛。
 折桂难言夫子拙，观鱼莫问大师穷。
 庭前柳绿皆柔绿，岸上梅红是粉红。
 秋水如屏聚光影，池边坐立主人公。

清华二月梅花雪

○冯弘伟（1988 级汽车）

荷塘环岛嗅梅花，
 白雪妖娆映彩霞。
 犹记呼朋玩雪仗，
 梅花开尽已天涯。



绘画 零零阁

○高冀生（1961 届建筑）

沁园春·清华园 —— 纪念母校 110 周年华诞

○肖改乾（1974 级水利）

清华学堂，百年辉煌，源远流长。
看校园景象，绿荫成行；湖光山色，紫荆花香。建筑时尚，美式礼堂，西洋风格不寻常。旗杆上，看五星红旗，迎风飘扬！

校训底蕴深藏，为莘莘学子指方向！曹禺写《雷雨》，千古绝唱。锺书杨绛，《围城》无双。三钱院士，清华学长，学森伟长和三强。问苍穹：哪颗星最亮？国家栋梁！

平水韵七绝

辛丑贺清华百十华诞

○陈树坤（1998 级建筑）

一

巍然沧海立中央，君子从来以自强。
无问西东南与北，山川水木共传觞。

二

荷塘月夜纵横香，沧海清华忆故乡。
万里昆仑人独往，满园浩气近春芳。

三

紫荆如雪萼如尘，园近春芳月近人。
占尽清华浑似玉，冰心谁忆旧年身。

盼重逢

○刘芳（1983 级化工）

归心似箭盼重逢，春暖花开聚校园。
韶华似水忆当年，可记同窗日月甜？
飘逝岁月艳时光，未忘惜别梦魂愁。

离别清华数十载，沧海浮沉路漫漫。
人到天命愁鬓白，音容意气却少年。
往事如风成追忆，同窗情谊伴百年。

忆清华

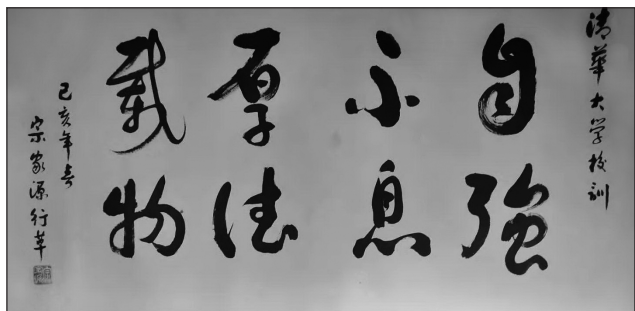
○唐功南（1976 级自动化）

一曲丁香雨，三秋韵味甜。
闻亭美如画，四月这一天。
今日恋歌起，当年听课缘。
荷塘新柳绿，水木旧云烟。

迎春花

○滕启（1969 届水利）

熙春南路侧坡趴，
拥簇细枝黄小花。
冒雪风寒何所惧，
清园首放艳归她。



行书 母校校训

○宗家源（1954 届水利）